



# MEMORIA 2013





# ÍNDICE

1. Saludo del presidente	02
2. Organización	03
2.1 Misión/Visión	03
2.2 Órganos de Gobierno	04
2.3 Personas usuarias	05
2.4 Personal	06
2.5 Innovación	08
3. Servicios y programas de atención	09
3.1 Servicio ocupacional	09
3.2 Servicio de atención diurna	12
3.3 Servicio de vivienda	15
3.4 Servicio de psicología	18
3.5 Servicio de apoyo y respiro familiar	19
3.6 Servicio de ocio y participación social	24
3.7 Programa de autogestores	30
3.8 Programa formativo	30
3.9 Programa de capacitación laboral	31



Queridas familias,

Como todos los años por estas fechas, nos dirigimos a vosotros/as con la intención de presentaros un breve resumen de las principales actividades realizadas durante el ejercicio 2013 y que someteremos a vuestra aprobación en la preceptiva Asamblea Ordinaria de Socios, a la que os animamos a acudir pues es un encuentro de gran importancia para todos/as nosotros/as.

Destacar la concesión por parte de la obra social BBK de un local en Leioa que hemos acondicionado y que próximamente inauguraremos como centro de día. Este centro junto con el de Barrika nos permitirá dar un aire nuevo y renovado al Servicio de Atención Diurna, mejorando sustancialmente la calidad del servicio prestado.

Como novedad, trasladaros nuestra satisfacción por la implantación en septiembre de 2013 de un Programa de Capacitación Laboral dirigido a jóvenes que terminan la etapa educativa y cuyo objetivo es la formación teórico práctica tanto en aula como en puesto de trabajo real, orientada a la inclusión laboral.

Por último y como siempre, trasladar nuestro agradecimiento por el esfuerzo y el trabajo cotidiano que tanto familias, como profesionales y personas voluntarias realizáis a diario para mejorar la calidad de vida de las personas con discapacidad y brindaros y compartir con todos-as vosotros-as el PREMIO BIZKAIA KIROLA, que nos ha sido otorgado por la Diputación Foral de Bizkaia y que premia nuestra trayectoria en el ámbito deportivo.

Esperamos poder seguir compartiendo con vosotros/as muchos proyectos y buenos momentos.

Gracias a todos/as

A handwritten signature in black ink, which appears to read 'Jose R. Esparza'.

*Jose Ramón Esparza*  
Presidente

# Organización

## Misión/Visión\*

Somos una Asociación de familias con una trayectoria de más de 30 años en la mejora de la calidad de vida de las personas con discapacidad intelectual y sus familias.

Nuestra asociación nace gracias al esfuerzo de un pequeño grupo de padres y madres de personas con discapacidad intelectual que en 1976 se propone dotar a la comarca vizcaína de Uribe Costa de servicios para atender adecuadamente a este colectivo. Este pequeño grupo de familiares, se constituye en 1981 como “asociación de familias” en favor de personas con discapacidad intelectual, siendo el origen de la actual Asociación.

**Nuestra misión es contribuir desde un compromiso ético con apoyos y oportunidades a mejorar la calidad de vida de cada persona con discapacidad intelectual y cada familia, favoreciendo su autonomía personal y facilitando su integración plena en la comunidad como ciudadano de pleno derecho.**

En 2013 hemos atendido a más de 250 personas con discapacidad intelectual y sus familias.

*\*Se puede ampliar la información acerca de la Asociación, en la página web <http://www.uribecosta.org>*



# Organización

## Órganos de gobierno

### La Asamblea General de Socios/as

La Asamblea General de Socios/as

### La Junta Directiva

**Presidente**

*Jose Ramón Esparza*

**Vicepresidente**

*Verónica Aranduy*

**Tesorero**

*Ángel López*

**Secretario**

*Unai Goikoetxea*

**Vocal**

*Ana Acarregui*

*Isabel Elorza*

*Corina de Portugal*

*Belén Zumárraga*

### Las Comisiones de Servicio

**Comisión de Familias**

*Teresa Igual*

*Feli Calleja*

*Amaya Uriarte*

*Ana Acarregui*

**Comisión de Centros Ocupacionales**

*Conchita Goicolea*

*M<sup>a</sup> Carmen Gómez*

*Diego Zumarraga*

*Jose Ramón Esparza*

**Comisión de Centros Día**

*Maribel Enriquez*

*Ander Aurre*

*Marisol Moreno*

*Floren Sabando*

*Ángel López*

**Comisión de Viviendas**

*Maite Barandica*

*Begoña Sasieta*

*Iciar Pérez*

*Verónica Aranduy*

*Isabel Elorza*

**Comisión de Ocio y Participación Social**

*Begoña Corral*

*Inmaculada Palacios*

*M<sup>a</sup> Paz Martínez*

*Corina de Portugal*

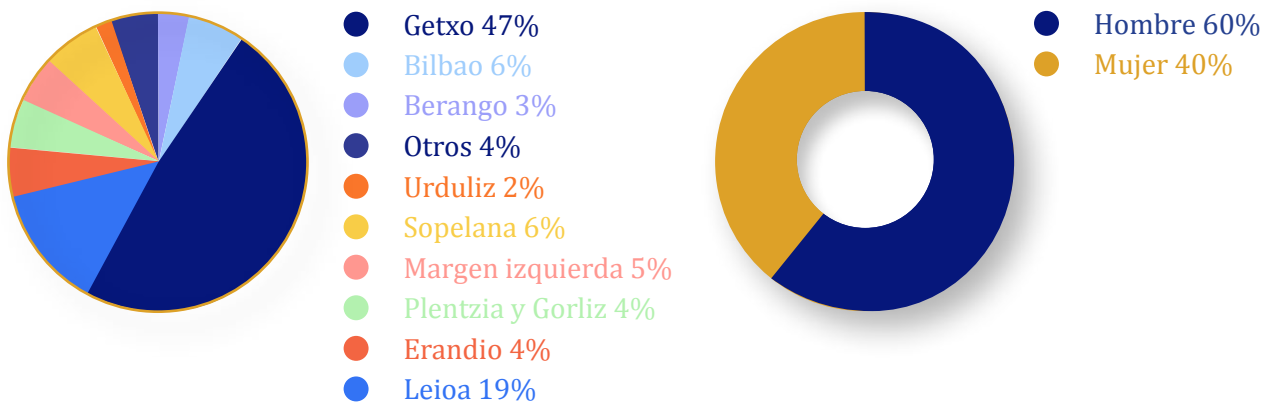
*Ana Acarregui*

*Verónica Aranduy*

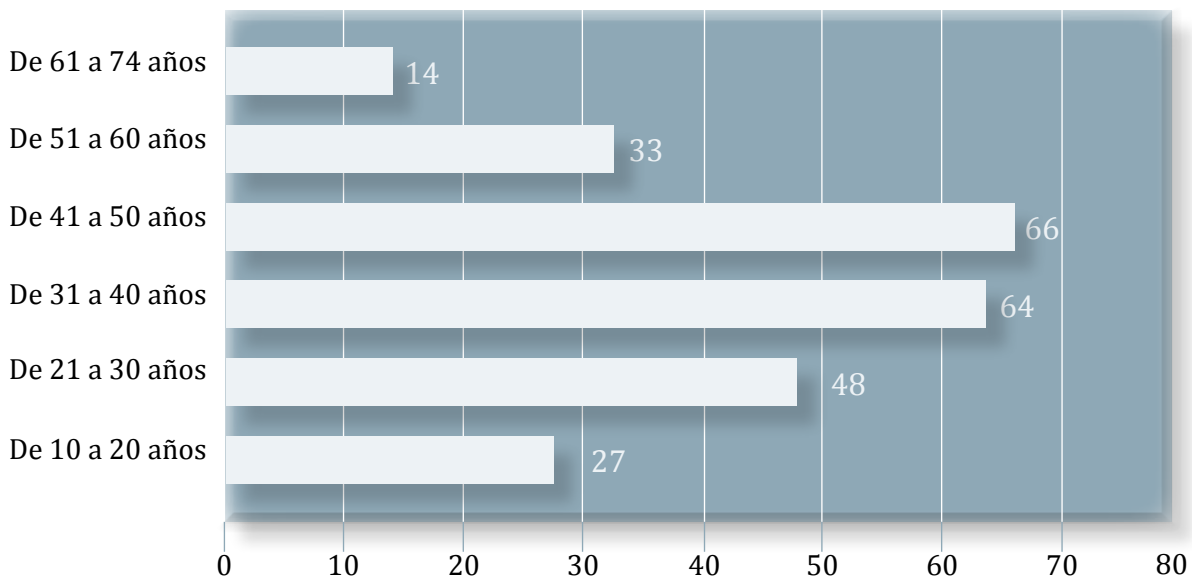
# Organización

## Personas Usuarias

### Detalle de usuarios/as por población:



### Detalle de usuarios/as por franja de edad:



# Organización

## Personal

Contamos con un equipo de cerca de 100 profesionales que se caracteriza por su larga permanencia en la organización y su fuerte compromiso con las personas con discapacidad intelectual y sus familias.

La plantilla habitual (sin contar los apoyos) de los principales servicios, estaría formada por:

	Servicio		Servicio				
	Atención	Servicio	Servicio	Servicio	Apoyo	Servicio	
	diurna	Ocupacional	Viviendas	de Ocio	Familiar	Psicología	Administración
Responsable	1	1	1	1	1	1	1
Técnicos	0	0	1	3	1	0	2
Atención directa	13	9	15	25	4	0	0
Acompañante de autobús	4	3	0	0	0	0	0
Conductor de autobús	1	0	0	0	0	0	0
Ama de casa	3	2	6	0	1	0	0
Fisioterapeuta	1	0	0	0	0	0	0
Logopeda	1	0	0	0	0	0	0

Las políticas de género y de conciliación están muy presentes en nuestra organización que ha contado en 2013 con un 74,5% de mujeres en su plantilla, 2 profesionales en situación de excedencia y 6 trabajadores/as con reducción de jornada por cuidado de hijos menores.

Destacar también que dos personas han accedido este año a una jubilación definitiva después de unos años de jubilación parcial bajo la modalidad de contrato de relevo.



# Organización

## Personal

### Acciones formativas

Automotivación	10
Automotivación y gestión del tiempo II	11
Primeros auxilios II	20
Primeros auxilios II	11
Trabajo en equipo	25
Desarrollo de la gestión por competencias	9
Accesibilidad cognitiva: acercándonos a la lectura fácil	4
Accesibilidad cognitiva: trabajando la lectura fácil para acercar la información	3
El humor, una dimensión fundamental del liderazgo	1
Prácticas profesionales según el modelo centrado en la familia	3
Jornadas de presentación proyectos Bizilab	7

### Prácticas

Hemos firmado convenios de colaboración para la formación en prácticas de 31 alumnos-as de los siguientes centros:

Universidad de Deusto		Universidad Pública del País Vasco	
Psicología		Escuela de magisterio	
<i>Servicio Atención Diurna</i>	2	<i>Servicio Atención Diurna</i>	1
<i>Servicio Ocupacional</i>	1	IEFPS Tartanga	
<i>Capacitación Laboral</i>	2	Atención socio sanitaria	
Participación social y valores		<i>Servicio Ocupacional</i>	2
<i>Servicio de Ocio</i>	9	San José de Calasanz	
<i>Servicio Ocupacional</i>	1	Atención socio sanitaria	
<i>Servicio Atención Diurna y Ocupacional</i>	3	<i>Servicio Atención Diurna</i>	1
Máster de inclusión social		Escuelas de tiempo libre	
<i>Vivienda Santa Ana</i>	1	Prácticas monitor de tiempo libre	
<i>Capacitación Laboral</i>	2	<i>Servicio de Ocio</i>	6

# Organización

## Innovación

**D**urante este ejercicio 2013, hemos continuado participando activamente en los tres proyectos de investigación financiados por la Fundación Etorbizi a FEVAS y hemos iniciado nuevas líneas de investigación:

### **FEVAS Bizilab**

Se trata de espacio de innovación sociosanitaria del que han nacido dos proyectos en los que colaboramos:

- > “Comunicación eficaz”
- > “Mejora de la coordinación sociosanitaria en personas con discapacidad intelectual y problemas de salud mental y/o de comportamiento”

### **Proyecto IDEIACOM**

Estamos definiendo un mapa de competencias propio y generando comunidades de práctica donde se transfiere y comparte el conocimiento de los años de desempeño y experiencias acumuladas, con el objetivo último de mejorar o consolidar un modelo que haga más visible el valor añadido del trabajo con personas.

### **Calidad de vida**

Hemos pasado a todas las familias de la Asociación una escala que pretende medir la calidad de vida familiar y conocer en qué dimensiones las familias perciben un mayor bienestar y en qué dimensiones perciben que su calidad de vida tiene que mejorar. Pretendemos obtener de este estudio pistas e indicios que nos permitirán trabajar en aquellos aspectos donde la puntuación sea menor.

### **Programa GRADIOR**

Hemos iniciado una colaboración con la Universidad de Deusto en un proyecto de investigación relacionado con el Programa Gradior y el desarrollo de las capacidades cognitivas de las personas usuarias. Es una experiencia innovadora que va a tener continuidad durante el próximo año en el que se publicarán las conclusiones extraídas del mismo y que contará con la colaboración de un grupo de voluntarias que trabajarán con las personas usuarias áreas tan importantes como la atención, la memoria, la percepción, el lenguaje y el cálculo.

# Servicios y programas de atención

## Servicio ocupacional

Los Centros Ocupacionales de la Asociación, tienen como misión mejorar la calidad de vida de las personas con discapacidad intelectual en el ámbito laboral, desarrollando iniciativas de trabajo productivo que contribuyan a la completa integración social de las personas que lo componen.

Colaboramos con empresas en régimen de subcontratación, capacitando a las personas para el trabajo productivo, desarrollando sentimientos de responsabilidad, fomentando la motivación y proporcionando una atención integral en el ámbito sociolaboral mediante programas de capacitación para el trabajo y el desarrollo personal y social.

Este servicio está integrado por dos centros, ubicados en los municipios de Urduliz y Leioa.

### Organización del servicio

Durante este 2013 hemos querido fomentar la participación de los-as usuarios-as en los talleres, estableciendo canales específicos y proporcionando los apoyos necesarios:

> Hemos constituido un grupo de trabajo, cuyos representantes han sido elegidos por sus compañeros-as, que han dedicado un gran esfuerzo a la creación de un documento donde se recojan los derechos y obligaciones de los-as usuarios-as trabajadores-as del taller. Hemos buscado la participación activa de todas las personas usuarias del taller, mediante la convocatoria de asambleas y el trabajo en pequeños grupos con apoyo.

> Asimismo, este año se han integrado en la

Comisión de Talleres, las personas usuarias. En asamblea de centro y mediante votación, los usuarios han elegido a sus representantes en las diversas reuniones, han presentado sus sugerencias y las necesidades que ellos perciben en los centros. Los representantes han trasladado un gran número de peticiones a la comisión, muchas de las cuales se han podido llevar a cabo.

Señalar además, que hemos mantenido nuestro compromiso con las empresas con las que colaboramos y gracias a su confianza en nuestro trabajo, hemos ampliado nuestro catálogo de productos.



# Servicios y programas de atención

## Servicio ocupacional

### Empresas colaboradoras

### Trabajos realizados



- > Corte y bobinado de papel industrial
- > Hilo de tensión
- > Montaje de conjuntos y subconjuntos para transformadores de media, baja y alta tensión
- > Montaje de conectores
- > Seccionadores



- > Abrazaderas y soportes
- > Bridas y pasadores
- > Flejes
- > Pinzas y ganchos
- > Sistemas de fijación
- > Soldaduras de abrazaderas
- > Tacos TP-2 y TP-3



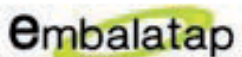
- > Árbol de maniobra
- > Bloques y bornas
- > Carro lateral
- > Montaje de:
  - > *Seccionadores*
  - > *Planchas retorcidas*
  - > *Regletas*



- > Cableados varios
- > Montaje de conexiones sobre plano
- > Terminales de presión



- > Control de calidad de producto
- > Retractilado de producto



- > Control de calidad de tapones para el sector de la alimentación, para la industria farmacéutica y cosmética.

# Servicios y programas de atención

## Servicio ocupacional

Por último y continuando con la línea iniciada en ejercicios anteriores, hemos mantenido y potenciado actividades y talleres formativos y lúdicos a partir de las demandas personales de las personas usuarias:

Programa informático Grador	Formación (KZgune y Aula de Consumo)
Talleres variados (manualidades, jardinería, cocina, postales)	Salidas lúdico-culturales

### Personas usuarias

#### Distribución por centros

Centro	Nº personas usuarias	H	M	Edad	Localización
Donibane	75	38	37	22-63	Leioa
Mendiondo	20	20	0	39-73	Urduliz

Durante este 2013 se han producido 4 bajas por fallecimiento y dos traslados a recursos externos a la asociación. Las plazas que se han generado han sido cubiertas en parte, con dos nuevas incorporaciones, quedando plazas vacantes que se irán cubriendo a lo largo de 2014.

### Encuestas de satisfacción

Con un 62% de participación en las encuestas de satisfacción que se distribuyeron entre los familiares y tutores-as de las personas usuarias, tenemos que agradecer tanto su participación, como su apoyo a la línea de trabajo que venimos desarrollando estos últimos años.

*En líneas generales y después de valorar aspectos tan esenciales para el trabajo en los talleres como son: información y comunicación, organización del centro (alimentación, transporte, higiene y seguridad) y un último bloque de cuestiones sobre los profesionales que atienden a las personas usuarias, tenemos que señalar que las encuestas valoran el servicio con una media de 4,73 sobre 5, lo cual nos confirma la línea de trabajo a seguir.*

Como sugerencias aportadas por las familias destacar las propuestas de realizar un mayor número de actividades extra-laborales; éstas son muy bien acogidas por los/as usuarios/as y valoradas muy positivamente por parte de las familias.

### Infraestructuras

Durante 2013 hemos adquirido una carretilla elevadora con el fin de mejorar la movilidad de cargas dentro de las instalaciones.

# Servicios y programas de atención

## Servicio de atención diurna

El servicio de centros de día está dirigido a personas adultas con discapacidad intelectual y necesidades de apoyo extensas y generalizadas. Está compuesto de tres centros situados en los municipios de Górliz, Barrika y Getxo. Aunque cada centro tiene sus propias peculiaridades los tres comparten una misma línea de organización. En ellos se ofrece una atención especializada interdisciplinar a 59 personas usuarias, con el objetivo de acompañarles en la mejora de su calidad de vida, potenciando su desarrollo global como personas y su integración en la comunidad.

Los principales servicios que ofrecen los centros de día son:

- > **Servicios básicos:** asistencia en las tareas básicas de la vida diaria (AVDB) y transporte adaptado
- > **Servicios terapéuticos:** habilitación y rehabilitación a través de la fisioterapia y la logopedia
- > **Intervención psicosocial:** habilidades sociales, lenguaje y comunicación
- > **Actividades** lúdicas, deportivas y de participación en la comunidad

### Organización del servicio

En cuanto a actividades realizadas en los tres centros de día a lo largo del año destacamos las siguientes:

Los tres centros de día participaron en diversas actividades programadas por otras asociaciones. Así, acudimos a la celebración junto con Apnabi del día mundial de concienciación sobre el autismo y participamos en la formación de una cadena humana por la integración de las personas con discapacidad intelectual organizada por Gorabide. También ha sido el primer año en el que hemos participado en el Concurso de Paellas organizado por el Centro Zubiete de Gordexola.

Hemos realizado además varias visitas al Pakea Bizkaia de Unai Basurko en las que pudimos disfrutar con las explicaciones y las instalaciones de la embarcación.

Como actividades propias de cada centro, destacamos:



# Servicios y programas de atención

## Servicio de atención diurna

### Centro de Día Andra Mari

- > Se han realizado visitas a diferentes espacios cercanos al entorno, tales como Castillo de Butrón, Hípica de Andrakas, Getxo Aquarium.
- > Senderismo: salidas semanales en las que realizamos pequeñas excursiones a entornos naturales.
- > Actividades centradas en el uso de los recursos comunitarios: compras en pequeños comercios, utilización de metro y autobús público para los desplazamientos.

### Centro de Día Barrika

- > Actividades centradas en el uso de los recursos comunitarios: compras en pequeños comercios, "ir de rebajas", utilización de metro y autobús público para los desplazamientos, visita al mercado navideño.
- > Visita a las instalaciones del Athletic Club de Bilbao en Lezama.
- > Equinoterapia.

### Centro de Día Neguri

- > Hidroterapia en el Polideportivo Gobela.
- > Actividades orientadas al uso de los recursos comunitarios: compras en pequeños comercios, ocio en establecimientos del entorno, etc.

### Personas usuarias

La distribución por centros de las personas usuarias es la siguiente:

#### **Distribución por centros**

Centro	Nº personas usuarias	H	M	Edad	Localización
Andra Mari	20	10	10	25-63	Górliz
Neguri	13	7	6	32-67	Getxo
Barrika	26	11	15	22-71	Barrika



*El personal de atención directa, además de las acciones formativas generales, ha participado durante todo el año en un "Taller de ética" guiado por Porfirio Hernández, en el que se están trabajando diferentes aspectos éticos derivados del trabajo directo con personas con discapacidad intelectual.*

# Servicios y programas de atención

## Servicio de atención diurna

El perfil de las personas usuarias que acuden a estos centros es heterogéneo en cuanto a edad y recursos económicos, con un abanico de edades comprendido entre los 22 y los 71 años (media de edad de 41 años), así como diagnósticos y necesidades de apoyo muy diversos.

A lo largo del año 2013, en el Centro de Día Barrika se ha producido la baja de un usuario por traslado a otro recurso y en el Centro de Día Andra Mari, ha habido una nueva incorporación.

### Encuestas de satisfacción

Las encuestas de satisfacción realizadas en 2013 arrojaron unos resultados muy positivos en todas las áreas evaluadas: información y comunicación, organización de los centros (alimentación, transporte, higiene y seguridad y actividades) y profesionales; si bien nos hubiese gustado que el índice de respuesta hubiese sido mayor.

De las 58 encuestas enviadas se recibieron 33 respuestas (57%), siendo la media de puntuaciones por encima del 8 sobre 10. Destacamos que el grado de satisfacción general es del 4.5 sobre 5 como media. Como áreas de mejora valoramos muy positivamente algunas sugerencias realizadas respecto a la comunicación familia-centros.

### Infraestructuras

Gracias a la cesión de un local por parte de la Obra Social BBK en Leioa (una antigua haur eskola) disponemos de una nueva infraestructura de cerca de 500 metros a la que próximamente se trasladará el Centro de Día Neguri, una vez se terminen las obras de acondicionamiento. Esta nueva ubicación cuenta con unas instalaciones más amplias y apropiadas a la actividad que desarrollamos. En la financiación de esta obra, ha colaborado la Fundación ONCE.

En el Centro de Día Andra Mari hemos habilitado una zona exterior de jardín vallado con el objetivo de realizar diferentes actividades de ocio y de jardinería.





# Servicios y programas de atención

## Servicio de vivienda

El servicio de vivienda presta un servicio residencial sin atención diurna a veinticinco personas adultas con discapacidad intelectual, siete mujeres y dieciocho varones.

Responde a la necesidad de vivienda de dicho colectivo, brindando un hogar, distinto del familiar, integrado en la comunidad, ofreciendo un estilo de vida y de convivencia normalizados.

Desde el entorno funcional y práctico que nos ofrece la vida cotidiana, promueve líneas de actuación y actividades, que fomentan aspectos como:

- > **Satisfacción** de necesidades personales y/o sociales básicas
- > **Mejorar y/o mantener autonomía** para la vida diaria
- > **Participación** en la vida comunitaria y utilización de recursos comunitarios.

### Organización del servicio

Este servicio presta su atención mediante tres viviendas de grupo ubicadas en la comarca de Uribe Costa, una en el municipio de Leioa (Vivienda Santa Ana) y dos, en el municipio de Getxo (Viviendas Belauste y Gobelás).

Durante el año 2013, al igual que en 2012, destacamos el impulso significativo que ha dado cada una de las tres viviendas a la participación de las personas usuarias que atiende en el ámbito de la vida comunitaria, con un doble objetivo, por un lado, el de satisfacer demandas y gustos personales, y por otro, el de estar presentes en la comunidad de forma activa.

#### Vivienda Belauste

##### Actividades:

- > 14 Excursiones a municipios cercanos de Bizkaia y 3 a municipios de Cantabria.
- > 1 Salida de fin de semana a Cantabria: Cabárceno.
- > Ocio comunitario: cine, ferias (BEC, agrícola-ganaderas, medieval, artesanía...), fiestas de municipios, piscinas públicas, museos (Belenes...).

#### Vivienda Santa Ana

##### Actividades:

- > 6 Excursiones a municipios cercanos de Bizkaia
- > Ocio comunitario: mercadillos de fin de temporada, cine, fiestas de municipios, biblioteca de Leioa,...



# Servicios y programas de atención

## Servicio de vivienda

### Vivienda Gobelas

#### Actividades:

- > 9 Excursiones a municipios cercanos de Bizkaia, 2 a municipios de Cantabria y una a una población de Gipuzkoa.
- > 1 Salida de fin de semana a Cantabria: Cabárceno.
- > Ocio comunitario: fiestas de municipios, museos (Marítimo, Belenes, Bellas Artes...), acontecimientos deportivos (Athletic femenino, regatas...), piscina Polideportivo Gobela, etc.



### Personas usuarias

El servicio de vivienda ofrece veinticinco plazas. El colectivo atendido es muy heterogéneo, respecto a edad cronológica y necesidades de apoyo, siendo estas últimas muy diversas, en cuanto a frecuencia e intensidad, para poder desenvolverse funcionalmente en la vida diaria.

Su media de edad es de 50 años, siendo el abanico de edades muy amplio, entre 23 y 71 años. El aumento de edad viene acompañado, en la mayoría de casos, de un mayor deterioro físico y cognitivo, y por tanto, de mayores necesidades personales, sanitarias y farmacológicas, además de adaptación de infraestructuras y eliminación de barreras arquitectónicas.

Durante este año, el servicio en general ha contado con importantes cambios respecto a las personas usuarias que atendemos, como consecuencia de la baja de tres de ellas por motivos diversos (dos traslados a otro recurso y un fallecimiento) y la incorporación de otras tres. Estos cambios han supuesto un importante impacto en dos de las viviendas en las que se han adaptado y modificado algunas actividades y rutinas, de cara a establecer nuevos vínculos y relaciones.

#### Distribución por centros

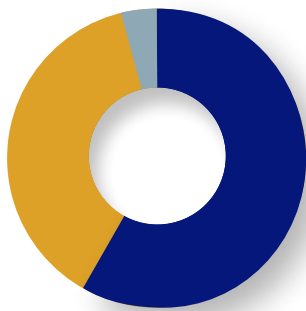
Vivienda	Nº personas usuarias	H	M	Edad	Localización
Belauste	10	*		23-55	Getxo
Santa Ana	7		*	41-67	Leioa
Gobelas	8	*		40-71	Getxo

# Servicios y programas de atención

## Servicio de vivienda

### Encuestas de satisfacción

Desde este servicio se han enviado encuestas de satisfacción a todas las familias de personas usuarias que se atiende. De 25 encuestas enviadas, hemos recibido solamente 11 respuestas, es decir, el 44%. De este porcentaje:



- Muy satisfechos (63%)
- Bastante satisfechos (27%)
- No contestan el nivel de satisfacción (10%)

### Infraestructuras

Destacamos la reforma del cuarto de baño, llevada a cabo en la Vivienda Gobelas para adaptar nuestras instalaciones a las necesidades físicas de las personas usuarias que en ellas conviven. Ha consistido principalmente en la colocación de suelo antideslizante, eliminación de la bañera e instalación de tres platos de ducha nuevos, uno de ellos, a ras de suelo, para facilitar aún más la accesibilidad a dicho espacio, pintura de techos y colocación de un extractor eléctrico para evitar acumulación de humedades. Para no interferir en la realización de la obra, la vivienda fue trasladada al completo durante dos semanas a la Casa Zuazo. Esta obra ha sido asumida por el Ayuntamiento de Getxo.



# Servicios y programas de atención

## Servicio de psicología

Se trata de un servicio de valoración, orientación e intervención psicopedagógica, que ofrece una respuesta integral y personalizada a las necesidades de nuestros usuarios-as y de sus familias. Actúa como un recurso más de la entidad, colaborando con los profesionales que integran la red de apoyos, ya sea, informando, asesorando o coordinando, con criterios unificados y homogéneos que apoyan las planificaciones individuales.



### Organización del servicio:

Las actividades realizadas, se centran en el desarrollo de los procesos clave detectados en éste servicio:

#### Proceso de acogida

Tiene lugar en el momento que un usuario/a, familia o tutor, solicita plaza para un centro/servicio de la Asociación. A partir de entonces, se inician los trámites para su valoración y orientación al servicio que mejor se adecua a sus características y necesidades. Asimismo, se realiza un primer contacto y conocimiento con nuestra entidad a partir del cual, se establecen las bases de una colaboración que puede ser prolongada en el tiempo.

#### Apoyo al usuario/a

Ofrece una valoración, orientación e intervención como respuesta a las necesidades individuales que puedan presentar los usuarios-as, partiendo de un enfoque centrado en la persona, promoviendo una vida satisfactoria y de calidad.

#### Apoyo a la familia

Ofrece una acogida, orientación y apoyo ajustándose a las demandas de cada problemática específica, favoreciendo el bienestar de todos sus miembros.

#### Intervención en los centros

Colaborando con los-as profesionales que integran la red de apoyos con un trabajo coordinado y en equipo. Asimismo, aporta los conocimientos con criterios unificados que apoyan las planificaciones individuales, siempre con un enfoque centrado en la persona.

#### Elaboración de informes

En documento escrito, se redacta un informe psicológico donde se evalúan las habilidades adaptativas del-la usuario-a, que será utilizado como herramienta de conocimiento de las capacidades y limitaciones que presenta la persona para posteriormente, elaborar su programa de desarrollo individual en su respectivo centro/servicio.

#### Acompañamiento a usuarios/as y familias

Se procura dar un apoyo integral tanto al usuario-a como a su familia. Cuando se considere necesario por la complejidad del caso, se efectúa el acompañamiento a especialistas (neurólogo, psiquiatra...) informando de primera mano de la sintomatología observada durante su estancia en nuestros centros/servicios.

#### Capacitación laboral

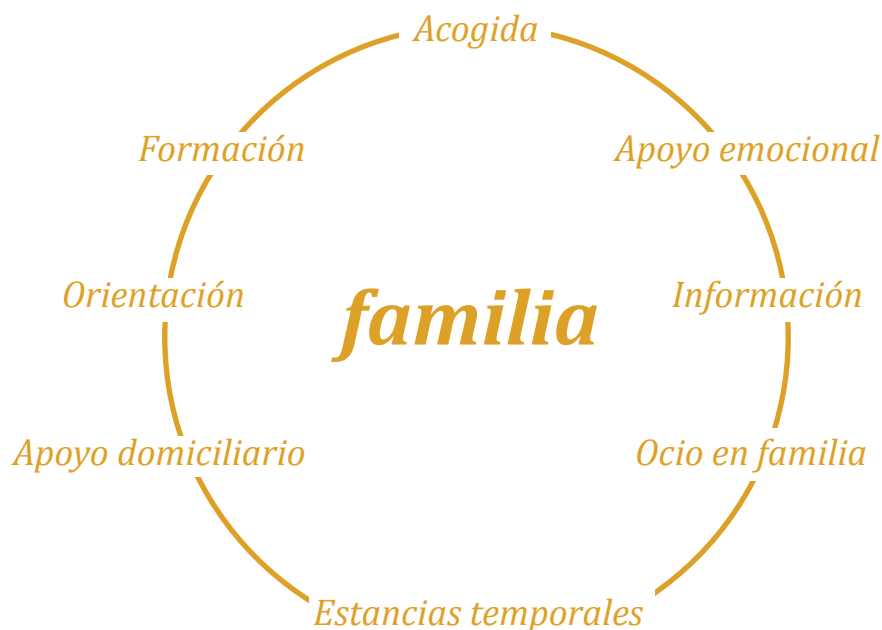
Este año, con la puesta en marcha de éste nuevo proyecto se imparte la formación en la materia "Desarrollo personal".

# Servicios y programas de atención

## Servicio de apoyo y respiro familiar

El Servicio de Apoyo y Respiro Familiar tiene como objetivo acompañar a las familias en su proyecto de vida, atendiendo a sus necesidades y demandas, facilitando los apoyos necesarios para mejorar su calidad de vida, y el bienestar de cada uno de sus miembros.

Consideramos a la familia en su conjunto, y no sólo a la persona con discapacidad intelectual como cliente final destinatario de los servicios. Es decir, concebimos a la familia como un sistema con sus propias necesidades derivadas del hecho de contar con un miembro con discapacidad intelectual. Trabajamos desde un enfoque centrado en la familia, donde apoyamos a ésta en el desarrollo de sus fortalezas, aumentando así su sentimiento de capacidad y de control.



### A - Área de Acogida, Información y Orientación

Este área ofrece un servicio de acompañamiento a las familias a lo largo de todo su itinerario vital.

Somos un servicio de asesoramiento sobre los diferentes recursos que existen en la comunidad para personas con discapacidad y sus familiares. Somos un apoyo para la familia en su relación tanto con la administración como con diferentes recursos comunitarios. Durante el año 2013 hemos llevado a cabo las actividades siguientes:

# Servicios y programas de atención

## Servicio de apoyo y respiro familiar

Acogida de nuevas familias	11 Personas
Acompañamiento a las familias en su relación con la Diputación Foral de Bizkaia	Revisión y Tramitación Discapacidad Valoración Dependencia Solicitudes Estancias Temporales Solicitudes Vivienda Solicitudes Residencia Solicitudes Centros Otros
Información y Orientación familiar	Ayudas Prestaciones Pensiones Incapacitación Discapacidad Dependencia Asesoramiento de Futuro
Coordinación de recursos comunitarios	Servicios Sociales de Base Berritzegunes Centros de Salud Otros
Coordinación de apoyos	Diputación Foral de Bizkaia Servicio de Ayuda Domiciliaria Telealarma Gorabide Aspace Bizkaia Apnabi Otros

# Servicios y programas de atención

## Servicio de apoyo y respiro familiar

### B - Área de apoyo familiar

#### Grupos de apoyo emocional

Tratamos de crear redes de ayuda mutua entre familiares de las personas con discapacidad intelectual a través del contacto con otros familiares a través de grupos de apoyo emocional:

#### *Grupos de padres/madres*

Grupo	Asistentes
Madres con hijos/as mayores de 25 años	18
Madres con hijos/as menores de 25 años	10
Padres con hijos/as menores de 25 años	10

#### *Encuentro de hermanos/as*

Tema	Asistentes
Recordando el Pasado, soñando con el Futuro como Hermanos/as	19

#### *Talleres de formación para familias*

Fecha	Tema	Asistentes
Enero - Febrero 2013	Cuidarse a una misma	7
Marzo - Junio 2013	Autodeterminación y familia	10
Octubre - Diciembre 2013	Emociones Positivas	11



#### Ocio en familia

La Comisión de Familias de la Asociación ha organizado durante 2013 una serie de actividades, abiertas a las familias de la Asociación, con un objetivo relacional y lúdico que permita ayudar a construir un espacio de apoyo emocional, así como potenciar el sentimiento de pertenencia a la Asociación. Estas actividades han sido:

# Servicios y programas de atención

## Servicio de apoyo y respiro familiar

04/06/2012	Restaurante <i>El Chalet</i>	38	Familias Jóvenes	Final de Curso
02/06/2013	Salinas de Añana	15	Grupo de Apoyo Emocional	Final de Curso
24/06/2013	Jardín Botánico de Nájera	64	Familias Asociación	Celebración San Juan
21/12/2013	Restaurante La Escuela	161	Familias Asociación	Comida de Navidad

### Redes de apoyo informal

Apoyos voluntarios realizados por familias de la Asociación a otras familias en distintas actividades de la vida cotidiana.

## C - Área de respiro familiar

### Vivienda de Respiro Casa Zuazo:

Casa Zuazo es una vivienda específica para estancias de respiro donde se ofrece una atención temporal a corto plazo a la persona con discapacidad, con el objetivo de dar solución a una situación puntual de la familia en vistas al bienestar de todas las personas que componen la unidad de convivencia. Se trata de un servicio flexible y orientado totalmente a las necesidades de la familia, intentando alterar lo mínimo posible la rutina diaria de la persona con discapacidad.

Durante el año 2013, para ajustarnos al presupuesto disponible y evitar el déficit importante de años anteriores, se ha reducido el tiempo máximo de estancia en Zuazo de tres meses a un mes al año, salvo casos de emergencias o enfermedad de las personas cuidadoras principales. Sin embargo, este reajuste no se ha traducido en un descenso significativo del número de estancias, pues nuevas familias han solicitado el servicio. El número de estancias totales ha sido de 112.

### Apoyo Domiciliario

Se trata de un apoyo puntual que se presta a las familias de personas con discapacidad intelectual en sus domicilios por espacio de tiempo determinado, para que éstas puedan disfrutar de un tiempo de ocio, de descanso, cumplir con compromisos sociales, acudir al médico, etc. A lo largo del 2013 se han llevado a cabo 75 apoyos domiciliarios.



# Servicios y programas de atención

## Servicio de apoyo y respiro familiar

### **D - Trabajo en red**

- > Acudimos al II Encuentro Nacional de Hermanos/as y cuñados/as FEAPS bajo el título “El futuro que queremos” celebrado los días 5 y 6 de Octubre en Segovia.
- > Adhesión de nuestra asociación al “Año de la Participación”. Durante el 2013 nos adherimos a este proceso FEAPS que tiene como objetivo que todos los agentes que componemos la Asociación (personas con discapacidad intelectual, familiares, profesionales y personas voluntarias) trabajemos la participación en torno a 3 ejes de actuación: participación de las personas con discapacidad en la entidad, dinamización asociativa y capacitación del entorno. En 2014 se constituirá una comisión en la Asociación que pondrá en marcha acciones de cara a trabajar en esta dirección.

# Servicios y programas de atención

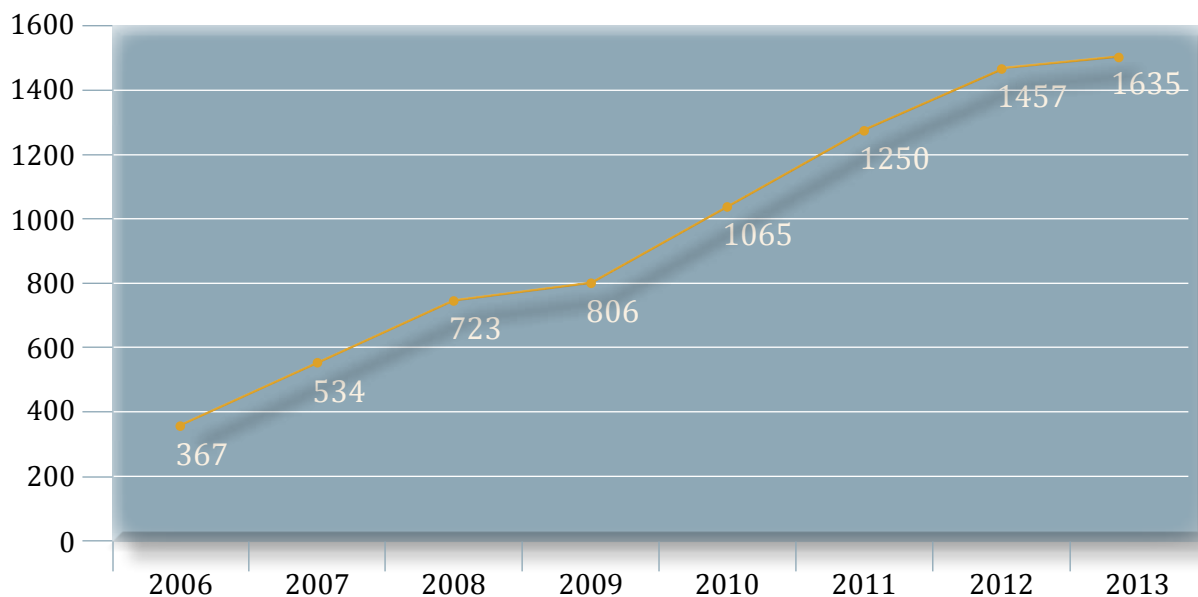
## Servicio de ocio y participación social

La misión de este servicio es mejorar la calidad del ocio de las personas con discapacidad intelectual que participan en nuestra Asociación. Entendemos el ocio como el derecho de cualquier persona a acceder en su tiempo libre a diferentes actividades culturales, deportivas, recreativas... etc. que favorecen su desarrollo personal, su relación con otras personas y la participación en la vida de la comunidad.

Es un servicio específico y organizado, guiado por los principios de normalización, inclusión social y orientación al usuario/a, que trata de ofrecer a las personas usuarias los recursos y los apoyos necesarios para que puedan ejercitar su derecho al ocio individual y compartido en igualdad de condiciones que el resto de la comunidad.

A lo largo del año, han aumentado considerablemente el número de participaciones en las diferentes actividades. Más concretamente, en 2013 han participado 175 usuarios-as, 13 personas más que el año pasado, siendo el total de participaciones de 1.635. En el cuadro que se muestra a continuación, podemos observar la evolución favorable que ha tenido el servicio en los últimos años:

**Nº de participantes:**



# Servicios y programas de atención

## Servicio de ocio y participación social

### A - Acciones transversales del servicio

---

La formación ofrecida tanto al personal contratado como al voluntario, en temas como discapacidad intelectual, normalización, integración, sexualidad y discapacidad, trabajo en equipo y primeros auxilios.

---

Campañas de captación de voluntariado en los meses de abril, mayo, septiembre y octubre.

---

Convenio de colaboración con centros educativos en proyectos de solidaridad: C.P. Santa María, C.P. El Carmen, IES Astileku y IES Ballonti.

---

Convenio de colaboración acogiendo alumnos en prácticas: Colegio S.J. Calasanz, Instituto S. Luis, UPV y Deusto.

---

Mantenimiento del blog del servicio con diversas noticias semanales.

---

Trabajo en red con SAREKIDE (Asociación de Entidades de Voluntariado de Getxo)

---

La participación activa en la Federación Vasca de Asociaciones en favor de las personas con Discapacidad Intelectual (FEVAS) a través de la UDS de Ocio y Deporte. Desde esta plataforma se trabaja la coordinación en diferentes ámbitos, preparación de las competiciones y trabajo entorno a la situación actual del voluntariado.

---

Este año como novedad el Servicio de Ocio ha impulsado el proyecto de cooperación internacional "Lejos pero Cerca" en colaboración con la Fundación Vicente Ferrer. El proyecto trata de fomentar que las personas con discapacidad sean agentes activos de cambio social a través de diversas colaboraciones con la Fundación.

---

Asimismo, en esta línea de participación social, las personas con discapacidad intelectual también han participado en las campañas del Banco de Alimentos de Bizkaia en la recogida y entrega de alimentos.

---

A continuación se describen las acciones más concretas realizadas en cada uno de los programas del Servicio:

# Servicios y programas de atención

## Servicio de ocio y participación social

### B - Acciones por programas del servicio

#### Programa Recreativo

INVIERNO (enero - junio/octubre - diciembre)	
nº Part.	Actividades
14	Club AISIA Jóvenes Sábados
29	Club AISIA Jóvenes Domingos
83	Club Sábados
60	Club Domingos
213	EXCURSIONES (Durango, Velero, Bakio, Bermeo, Fika, Gorniz, La Arboleda, Lekeitio, Mundaka, Muzkiz, etc.)
21	AISIA Vacaciones de Navidad
21	Encuentro interasociativo - Discoteca The Image
64	Galas (Primavera y Navidad)
71	AISIA noche de cena y fiesta
18	Rincon Baraja
9	Salida SPA
49	Taller de cocina
<b>652</b>	

VERANO (julio y agosto)	
nº Part.	Actividades
34	Junio Salidas Velero
24	1º Colonia Urbana
6	AISIA Domingos
12	Julio Club Martes y Jueves
26	Julio Club Sábado y Domingo
4	Julio Servicio Comedor
10	Julio Verbenas
16	Agosto Club Tardes + Sal. Viernes
11	Agosto Colonia Urbana GNA
29	Agosto Excursiones
7	Agosto Fiestas de Bilbao: Circo
6	Agosto Fiestas de Bilbao: Conciertos
13	Fiestas de Bilbao: Fuegos + Cena
<b>198</b>	

*Se ha creado un nuevo grupo del club de ocio Aisia de sábados, dirigido a jóvenes. Actualmente hay 2 grupos en sábado y 3 en domingo.*



# Servicios y programas de atención

## Servicio de ocio y participación social



### Programa Turismo

nº Part.		nº Part.	
11	Semana Pascua - Gran Canaria	9	Agosto - Benicassim
13	Semana Pascua - Torremolinos	13	Agosto - Benicassim
11	Semana Santa - Barcelona	12	Agosto - Calella
13	Semana Santa - Barcelona	12	Agosto - Colombres
9	Semana Santa - Durango	13	Agosto - Durango
11	Semana Santa -Fuengirola	12	Agosto - Lekeitio
11	Semana Santa - Vitoria	13	Agosto - Malgrat del Mar
19	Junio - Sukarrieta	11	Agosto - Tenerife Norte
<b>98</b>		<b>95</b>	

*Han participado en el Programa un total de  
22 profesionales y 58 personas voluntarias*

# Servicios y programas de atención

## Servicio de ocio y participación social

### Programa Lúdico-Deportivo

nº Part.	Actividades (septiembre-junio)
8	Baloncesto FDAB
24	Fútbol Sala
7	Golf
52	Natación
16	Senderismo
18	Multideporte
<b>125</b>	

> Somos miembro de la Junta Directiva de la Federación de Deporte Adaptado de Bizkaia así como de la asamblea de clubes de la Fed. Vasca de Deporte para personas con Minusvalía.

> Tenemos un acuerdo de colaboración con la Fed. de Deporte Adaptado de Bizkaia y el Club Getxo Saski-baloia para promoción del Baloncesto.

> Tenemos un acuerdo de colaboración con la Fed. de Golf de Bizkaia para el mantenimiento de la Escuela de Golf.

> El número de participantes en encuentros deportivos y competiciones ha aumentado en un 37% con respecto al año pasado.

nº Part.	Actividades
6	Baloncesto - Topaketa
24	Futbito - Liga Vasca
25	Futbito - Campeonato de Bizkaia
20	Futbito - Fundación Decathlon
21	Futbito - Lezama
18	Natación - Campeonato Vitoria
27	Natación - Campeonato Bizkaia
5	Natación - Campeonato EH Iruna
5	Natación - Campeonato Gipuzkoa
4	Natación - Feddi Cádiz
8	Natación - Topaketa FDBA Santurtzi
31	Natación - Open Bizkaia Fadura
11	Natación - Campeonato Rentería
25	Natación - FEVAS Donostia
5	Natación - JJEE Durango
22	Natación - Encuentro Mafre Vitoria
<b>257</b>	



# Servicios y programas de atención

## Servicio de ocio y participación social

### Programa de Mediación Inclusión

Este programa busca la participación de las personas con discapacidad intelectual en las actividades ofertadas en la comunidad en el espacio de ocio, del deporte, de la cultura y del voluntariado.

nº Part.	Actividades
3	Baile
28	Banco alimentos Jun. - Sep.- Nov.
1	Cerámica
2	Cocina - Feb. 13
2	Cocina - Nov. 13
2	Cocina Mejicana - May. 13
1	Complementos de Carnaval - Feb.
2	13
1	Maquillaje Carnaval - Feb. 13
2	Maquillaje Leioa - Feb. 13
1	Musicoterapia - Oct. 13
1	Peluquería - May. 13
1	Risoterapia - Mar. 13
47	Yoga - Ene.13



*Cabe destacar que el Programa de Mediación – Inclusión ha aumentado en un 80% las participaciones con respecto al año pasado.*

### Programa Sociocultural

nº Part.	Actividades
25	Taller de Pintura Exposición de Pintura
9	Baile
7	Coro
6	Expresión Corporal
6	Taller Manualidades
53	

> Este año se han incorporado las actividades de Coro y Expresión Corporal como novedad.

> El Taller de Pintura ha contado con 25 participaciones y su exposición habitual en el mes de junio.

# Servicios y programas de atención

## Programa de autogestores

**E**l Programa de Autogestores es un programa que brinda un espacio de participación para las personas con discapacidad intelectual. Cada miembro dispone de su propio espacio para expresar y manifestar sus necesidades y deseos, para oír y ser escuchado, donde compartir experiencias, un espacio en el que los verdaderos protagonistas son las personas con discapacidad intelectual, en definitiva, un espacio de participación.

Este año han participado en el grupo 9 personas adultas con discapacidad intelectual que se han reunido quincenalmente con normalidad.

El grupo pudo participar en el IX Encuentro de Autogestores FEVAS, organizado en Noviembre por Atzegi en San Sebastián. Bajo el título de “La Crisis”, han expuesto los diferentes trabajos sobre cómo nos afecta y cómo poder afrontar la misma. Durante la jornada los autogestores de Uribe Costa han mostrado su enfoque a través de la presentación de un vídeo que han grabado, fruto del trabajado de las diferentes sesiones grupales.

## Programa formativo

**L**as actividades ordinarias que se han llevado a cabo son: Lecto-escritura con 12 participaciones, Informática con 19 participaciones y DAP con 5 participaciones de Enero a Abril.



# Servicios y programas de atención

## Programa de capacitación laboral

El Programa de Capacitación Laboral ha sido diseñado para la integración sociolaboral de las personas con discapacidad intelectual. La iniciativa pretende promover y desarrollar mayores competencias relacionadas directamente con la autonomía y la mejora de la empleabilidad, favoreciendo la búsqueda y mantenimiento de un puesto de trabajo que garantice una vida plena, independiente y satisfactoria.

En el programa han participado 8 alumnos/as con discapacidad intelectual de edades comprendidas entre los 21 y los 26 años, y que se hallaban en situación de desempleo. Se ha considerado un grupo pequeño para poder ofrecer una atención individualizada y específica de calidad, y así potenciar todas sus capacidades en términos de autonomía y mejora de la empleabilidad, teniendo en cuenta las capacidades y potencialidades individuales así como los intereses de cada persona.

Se lleva a cabo en dos bloques:

### Bloque "TEÓRICO-PRÁCTICO"

Impartido desde septiembre a junio en la **Universidad de Deusto**, donde se trabajan competencias funcionales en términos de desarrollo personal y social, potenciando habilidades laborales específicas relacionadas con el ámbito profesional, y habilidades transversales (habilidades sociales, desarrollo personal y emocional, autonomía personal e inclusión en la comunidad).

### Bloque de "PRÁCTICAS EN EMPRESAS"

A partir de diciembre de 2013 y hasta junio, realizan prácticas en diferentes empresas con las que previamente se ha establecido un convenio de colaboración, para que todos los aprendizajes llevados a cabo puedan desarrollarse en los entornos laborales naturales:

### Financiación

En la financiación de este proyecto hemos contado con la colaboración de Lanbide, que nos ha concedido una subvención con cargo al Fondo Social Europeo.



### Empresas de realización de las prácticas:

Metro Bilbao



Universidad de Deusto



Cruz Roja



Colegio Madre de Dios



Arquiplan



Colegio Madre del Divino Pastor



Marienea – Casa de la Mujer de Basauri



---

*Visita nuestro blog  
Servicio de Ocio  
y Participación Social  
<http://www.ocio-uribecosta.blogspot.com>*

---

Asociación  
URIBE COSTA  
Edificio Inbisa  
Av. Amaia, 2 2ºG  
48940 Leioa

